



*„Nestaví-li dům Hospodin, nadarmo se namáhají stavitelé. Nestřeží-li město Hospodin, nadarmo bdí strážný.“
Bible (Žalm 127,1)*

Vážení přátelé, spolupracovníci a podporovatelé,

už dlouho jsme přemýšleli o tom, jak posílit financování naší činnosti. Díky projektu Cesty k rozvoji a růstu, který začal již v roce 2014, mohl vzniknout další projekt AMETTE. Jedná se o drobnou hospodářskou činnost – výrobu dopoledních svačinek a jejich rozvoz do kanceláří, úřadů a firem ve Vsetíně. Tento projekt jsme odstartovali na začátku roku a postupně jsme si získali věrné zákazníky, kteří si toto občerstvení, dodávané až téměř na jejich pracovní stůl, velmi pochvalovali. Jak uvádím, je to naše vedlejší činnost, díky níž jsme mohli finančně podpořit, ale i velmi dobře propagovat naši činnost hlavní, totiž sociální služby.

V letošním roce jsme opět pracovali na našem hlavním projektu Centrum Archa, což je nízkoprahové zařízení pro mládež. Pokračovali jsme též v projektu Mosty. Jedná se o službu následné péče, skrze kterou pomáháme osobám závislým a trpícím úzkostnými poruchami. Toto byly podstatné projekty roku 2015.

Mimo to jsme však dělali spolu s našimi uživateli mnoho dalších akcí – víkendové pobyty pro děti z pěstounských rodin, zážitkové hry, divadelní představení, ale i tu drobnou, každodenní práci.

Jsme malá nezisková organizace, ale konáme mnoho potřebné práce díky našim obětavým zaměstnancům a dobrovolníkům. Také díky mnohým dárcům můžeme naši práci posouvat stále kupředu.

To, že působíme v oblasti práce s mládeží již 15 let, je jistě pozoruhodné. A právě proto patří velký dík všem, kdo nás podporují, přiložili ruku k dílu, pomohli finančně, radou nebo třeba jen tichou modlitbou.

Velmi si vážím toho, že jste NA CESTĚ spolu s námi.

Ing. Tomáš Hurta, předseda výboru NA CESTĚ, z. s.



Poslání

Posláním NA CESTĚ, z. s., je pomáhat dětem a mladým lidem, ale také dospělým v obtížné životní situaci. Účelem spolku je podpora aktivního a plnohodnotného využívání volného času a zdravého rozvoje v oblasti duchovní, duševní a materiální.

Údaje o organizaci

Název organizace: NA CESTĚ, z. s.

IČ: 70640548

Vznik: 11. 9. 2000

Sídlo: Palackého 138, Vsetín

Telefon: 571 412 164/775 677 887

E-mail: centrumarcha@centrumarcha.cz

www.jsmenaceste.cz

Provozní bankovní účet: 183095056/0300

Dárčovský bankovní účet: 2400581157/2010

Zaměstnanci v roce 2015 (HPP/DPČ/DPP)

Mgr. Miriam Hurtová – ředitelka, socioterapeut

Ing. Bc. Karla Daňová – projektový manažer

Petr Mikuš – pracovník v soc. službách NZDM, správce sítě (do 30. 9. 2015)

Mgr. Ludmila Máčová – vedoucí NZDM, sociální pracovník

Bc. Jakub Pohanka – pedagogický pracovník, pracovník v soc. službách

Olga Michálková – kuchařka

Rok 2015 byl rokem dalších změn v organizaci. Po mnoha letech ožila činnost v budově i v dopoledních (a hlavně v brzkých ranních) hodinách díky vedlejší hospodářské činnosti, kterou jsme naplno rozjeli první únorový týden. V hlavních činnostech, jejichž prostřednictvím poskytujeme sociální služby, jsme pokračovali – v provozování nízkoprahového zařízení beze změny a ve službách následné péče jsme posunuli horní věkovou hranici cílové skupiny na 50 let.



Kamil Holzer – pracovník v soc. službách NZDM (od 1. 10. 2015)
 Martin Samuel Buchta – mobilní číšník Amette (od 1. 11. 2015)
 Mgr. Miluše Fišerová – psycholog NP
 Bc. Petra Barbořáková – lektor preventivních programů, sociální pracovník (do 31. 8. 2015)
 Bc. Petr Hanel – poradce
 Karolína Hurtová – administrativa, úklid
 Eva Čalová – úklid
 Klára Bogarová, Iva Navrátilová, Zuzana Mrlinová, Katka Straškrabová – mobilní číšnice Amette
 Věra Bogarová, Jana Vajdáková, Ivo Životský, Marika Macková, Ivo Lang – kuchaři na nepravidelné výpomoci



Dobrovolníci

Martin Samuel Buchta – volnočasové aktivity v NZDM, pomoc při víkendových pobytech
 Petr Filgas – vedení divadelní dílny
 Mgr. Šárka Hromadová, Mgr. Michal Hurta, Věra Bukáčková, Miluše Hurtová, Petra Slováčková, Patrik Stojka, František Vančura, Jana Martinková, Jana Nedbalová, Alena Lysáčková, Hana Martináková – zajištění výroby a prodeje občerstvení na festivalu United
 Ing. Lenka Navrátilová, Ing. Hana Skalková, Lucie Rašková, Jana Krestová, Jaroslava Hurtová, Věra Bogarová – příležitostné výpomoci



(registrační číslo 8709161)

sociální služba dle zákona 108/2006 Sb., o sociálních službách, § 62 – nízkoprahová zařízení pro děti a mládež

Poslání

Posláním nízkoprahového zařízení pro děti a mládež Centrum Archa je poskytovat mladým lidem bezpečné prostředí, podporu, prevenci a pomoc pro zdravý rozvoj jejich osobnosti.

Cíl

Vytvořit bezpečné prostředí pro mládež ve Vsetíně a nejbližším okolí a veškerou činností přispět ke zdravému vývoji osobností mladých lidí.

Díličí cíle

- nabízet zázemí pro smysluplné využití volného času,
- poskytovat informace, pomoc a podporu,
- zprostředkovávat další potřebné služby,
- motivovat ke změně postojů,
- nabízet a předávat pozitivní hodnoty.

Počet uživatelů služby: 111

Počet individuálních intervencí: 781

Skupinové a interdisciplinární intervence: 19

Počet kontaktů: 2 313

Forma služby: ambulantní

Kapacita: 30 osob



Cílová skupina

Služba je určena každému mladému člověku ve věku 13 až 26 let žijícímu ve Vsetíně a blízkém okolí, u kterého je naplněna alespoň jedna z níže uvedených skutečností:

- vede rizikový způsob života nebo je tímto způsobem ohrožen (zejména v důsledku zneužívání návykových látek, konfliktu se zákonem a špatně nebo nedostatečně fungujících rodinných a sociálních vztahů),
- ocitá se v obtížných životních situacích, které ohrožují jeho vztahy, zdraví nebo uplatnění ve společnosti,
- hledá prostor pro trávení svého volného času,
- hledá prostor pro realizaci vlastních aktivit.

Provozní doba

| | |
|----|-------------|
| PO | 16:00–21:00 |
| ÚT | 16:00–21:00 |
| ST | 16:00–21:00 |
| ČT | 16:00–21:00 |

Během roku nám zařízením prošlo více než 190 mladých lidí, z nichž někteří byli uživateli služby, jiní se účastnili jen jednorázově pořádaných akcí nebo se přišli do „nízkoprahu“ jednorázově poradit či požádat o pomoc.

Pořádané akce

18. 5. Beseda o pohlavních chorobách
 5. 6. Den otevřených dveří
 9. 7. Tvořivky
 13. 7. Piknik v Arše
 15. 7. Turnaj v krocketu
 21. 7. Turnaj v ping-pongu
 3. 8. Srpnová opékačka
 10. 8. Vaření na ohništi
 26. 8. Rozloučení s prázdninami – opékačka
 22. 9. Úklid zahrady
 1. 10. Ještě jednou spolu – rozloučení s Mečkem a uvítání Kamila
 18. 12. Jiný Silvestr v Arše
- Měsíční turnaje ve stolním fotbalu s finálovým prosincovým zápasem.



V roce 2015 využívali mladí lidé v rámci poskytované služby také v mnohem větší míře doučování, a to díky našemu pracovníkovi Jakubu Pohankovi. Šlo o 12 dívek a 18 chlapců, celkem tedy 30 uživatelů.

Na doučování jsme se v minulém roce více zaměřili a děti této možnosti hojně využívaly. Doučovali jsme tři dny v týdnu, a to průměrně dvě hodiny každý den. Hlavně jsme doučovali matematiku, na tu padla naprostá většina hodin. V menší míře to pak byla angličtina, němčina, informatika, chemie, fyzika, biologie, zeměpis, ekonomie, český jazyk a hudební výchova. Ve vsetínských školách jsme také nabídli doučování přes prázdniny pro děti, které čekaly reparáty, a několik dětí toho využilo. Je vidět, že děti jsou vděčné za to, že mají někoho, kdo se s nimi učí, pomáhá jim s domácími úkoly, referáty a podobně. Asi polovina dětí, které jsme doučovali, začala chodit do Archy i jindy, za což jsme rádi.

V roce 2015 jsme se rozhodli nabídnout návštěvníkům Archy účast na pravidelných aktivitách. Každý měsíc mohli uživatelé i zájemci přijít na turnaj ve stolním fotbale, tvoření či kulinářskou dílnu. V rámci tvoření se mohli naučit výrobu náramků, náušnic a dalších ozdob, krabiček, přání atd., což mělo zpočátku úspěch. Zhotovené výrobky byly poté v Arše vystaveny a lidé si je mohli koupit, čímž přispěli na pořízení nových výtvarných pomůcek. Po několika měsících již přestala být tato dílna pro návštěvníky zajímavá a opětovně upřednostňovali stolní fotbal, stolní hry atd.

V roce 2015 jsme doučovali:

- celkem 268 hodin
- celkem 30 dětí (z toho 4 přes prázdniny)
- celkem 11 různých předmětů
- průměrně 2 hodiny denně





Kulinářská dílna se neuchytila vůbec. Rozhodli jsme se proto tuto aktivitu zařazovat do akcí Archy jednorázově v případě předchozího zájmu účastníků. Naopak tito mladí lidé ocenili možnost zapojit se opět do hraní divadla pod vedením Petra Filgase. Při Dni otevřených dveří v Arše vystoupili se scénkou Čas. Tato akce se skutečně vydařila. Jak již bylo zmíněno, vystoupila zde kapela složená pro tuto příležitost z našich uživatelů a potlesk sklidilo také divadlo. Červnové počasí nám přálo, a tak se stálí návštěvníci i veřejnost mohli občerstvit a posedět na terase i zahradě, což všichni velmi kladně hodnotili. Den otevřených dveří v Arše využilo více než 50 lidí.

V létě přichystalo NZDM Centrum Archa možnost přespání uživatelů v týpí, což se však nesetkalo s nadšením. O to větší úspěch měly „opěkačky“ na zahradě. Uživatelé si aktivně domluvili využití ohniště i mimo prezentované akce. Pracovníci jim v tomto rádi vyšli vstříc. Posezení u ohně, opékání špekáčků a jiných dobrot za doprovodu kytary a bez alkoholu bylo příjemným zpestřením letních dní.

Ke konci září se mohli zájemci přihlásit na brigádu. Pomáhali s úklidem zahrady, kdo rád tráví letní dny. Pomáhali shrabávat listí, šišky atd. Odměnou jim bylo posezení u ohně a opékání.

V říjnu se s námi po šesti letech rozloučil kolega Petr „Mekke“ Mikuš, což pro nás bylo dosti velkou ztrátou. Spojený s touto prací zůstal alespoň jako pracovník na dohodu v rámci výpomoci „na klubu“, také dále zabezpečoval správu sítě a s tím spojené aktivity. Na konci roku jej v jeho pozici na tři měsíce nahradil nový pracovník Kamil Holzer.





Šest let na palubě

V Arše pracuji od roku 2009. Za tu dobu se hodně událo a rychle to uteklo. Poznal jsem spoustu lidí, viděl jsem, že je pro mnohé Archa místo, kam se rádi vrací. Jsem rád, že jsem se mohl podílet na tom, aby se Archa plavila stále dál. Je to práce dynamická, různorodá a má smysl, proto mě bavila i naplňovala. Archa mi za ty roky přirostla k srdci. Od začátku jsem sice tvrdil, že tam nebudu napořád, ale vůbec pro mě nebylo jednoduché udělat rozhodnutí a říci, že teď je už čas jít jinam. Ten čas dozrál v létě 2015. Hlavní pracovní poměr v Arše pro mne už skončil, ale půlkou jedné nohy jsem ještě stále na palubě. Pokračuji v práci pro Amette, starám se o IT a weby.

Děkuji všem kolegům, že jsem s vámi mohl být na jedné lodi, vždycky se rád vrátím. Děkuji podporovatelům, že nám tuto práci umožňují, a děkuji Bohu za jeho milosrdenství, jež nepomíjí, jeho slitování, jež nekončí.

Petr Mikuš

V prosinci proběhl jako každoročně Jiný Silvestr, a to jako Gangsters party ve stylu 30. let. Návštěvníci se mohli zapojit za zvuku dobové hudby do soutěží mezi dvěma gangy. K disciplínám patřilo střelení ze vzduchovky a z foukačky, zkouška tvrdosti mafiána (pozření opravdu náročných poživatin), Xbox, ruleta, poker a mnoho dalších. Proběhlo taktéž vyhlášení a odměnění vítězů celoročního turnaje ve stolním fotbale ArchaCup 2015. Potěšilo nás, že návštěvníci ani letos nezklamali a většinou přišli v kostýmech.





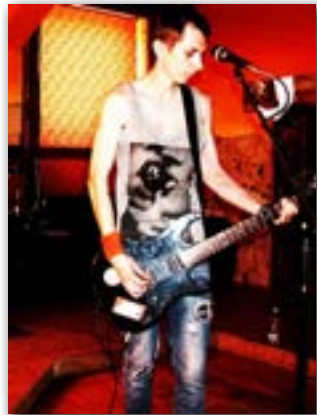
Hudební zkušebna Sklep využilo 38 uživatelů. Tento počet zahrnuje také tři kapely, z nichž jedna vznikla proto, aby mohla koncertovat na Dni otevřených dveří v Arše.

„Do Archy chodím trávit volný čas, pokecat s kamarády a zahrát fotbálek. Nejvíc se mi líbí zaměstnanci a baví mě fotbálek. Nic mi tu nechybí a nic mě neštve.“

Kluk, 23

„Do Archy chodím, protože mi vždycky spraví náladu a je tu příjemná atmosféra. Líbí se mi že je tu spousta možností, jak se realizovat. Štve mě, že se nesmí kouřit na zahradě.“

Holka, 24



„Je to dobře využitý volný čas. Fotbálek a společnost.“

Holka, 15

„Do Archy chodím kvůli zábavě a poznání nových lidí. Vždy se tu zasměju a spravím si náladu. V Arše je dobře, až na tu wifinu, která odrazuje lidi od normálních deskových her. Někdy je to tu zabitě (někdy polovina lidí na wifí a mobilech – už to není jako dřív), také možná by bylo dobré zavést i nová pravidla ohledně chování apod. Líbí se mi tu vše. Obsluha je nadevše ta nejlepší a vše tu funguje, jak má, jsem rád, že mohu do Archy zajít.“

Kluk, 20

Když člověk nic necítí, na ničem mu nezáleží.



(registrační číslo 8975321)

sociální služba dle zákona 108/2006 Sb., o sociálních službách, § 64 – služby následné péče

Poslání

Posláním služeb následné péče Mosty je poskytnout osobám dříve závislým na návykových látkách, které absolvovaly bytovou nebo ambulantní léčbu závislosti nebo se rozhodly abstinovat a osobám chronicky duševně nemocným, bezpečné prostředí, chráněný prostor a podporu při jejich abstinenci a návratu do běžného života prostřednictvím skupinové a individuální práce.

Cíl

Poskytnout pomoc a podporu osobám (dříve) závislým na návykových látkách a chronicky duševně nemocným tak, aby se zlepšila kvalita jejich života.

Cílová skupina

- 1) Osoby ve věku od 15 do 50 let závislé na návykových látkách, které absolvovaly léčbu své závislosti v lůžkovém zdravotnickém zařízení nebo ambulantně nebo absolvovaly minimálně tříměsíční pobyt v terapeutické komunitě. Dále též pro osoby, které se aktuálně podrobují ambulantní léčbě nebo se rozhodly samy abstinovat.
- 2) Osoby s chronickým duševním onemocněním.

Provozní doba

| | |
|----|-------------|
| PO | 12:00–20:00 |
| ÚT | 10:00–18:00 |
| ST | 8:00–20:00 |
| ČT | 10:00–18:00 |
| PÁ | 8:00–16:00 |



Život není složitý - dokud se člověk nesloží.



Rozjezd nové služby byl velmi pomalý a dalo by se říci, že se to projevilo i v druhém roce jejího fungování. Po zkušenostech z loňského roku jsme se věnovali intenzivnější propagaci služby přímo ve městě Vsetín. Roznesli jsme do schránek domů a bytů stovky letáků a inzerovali jsme prostřednictvím místního tisku. Snažili jsme se zaměřit na spolupráci s psychiatry, ale musíme konstatovat, že je to pravděpodobně práce na delší čas. Mnohem více úsilí jsme rovněž věnovali tomu, aby vznikla spolupráce na rovině sociálních

služeb ve městě. Hledali jsme především způsob, jak zainteresovat klienta naší cílové skupiny, který službu potřebuje, ale zároveň není dostatečně motivovaný nebo má právě kvůli své úzkosti zábrany službu využít či v ní setrvat. Individuální práce probíhala průběžně po celý rok. Skupinová práce však nebyla podle našich očekávání a představ. V tomto roce jsme opět neotevřeli skupinu pro závislé klienty. Práce s nimi i nadále probíhala individuální formou. V měsíci březnu jsme dokončili první běh skupiny klientů s úzkostnými poruchami. Skupina tedy od roku 2014 fungovala šest měsíců víceméně pravidelně každé pondělí. To jsme se společně s Mílou Fišerovou a klienty scházeli na dvě hodiny intenzivní práce, která obsahovala sdílení vlastních prožitků, edukaci problémů, sebezkušenost a nácviky reálných situací. Pro samotnou práci jsme pak využívali nejrůznější techniky a prostředky. Myslíme si, že i přes počáteční problémy a hledání optimální vzájemné spolupráce dvou lidí, kteří doposud společně nic nevedli, jsme obstáli se ctí. Vždy jsme se snažili hledat ty nejlepší a nejvhodnější cesty tak, aby to mělo maximální přínos pro každého účastníka.

Počet uživatelů služby: 22

Počet individuálních intervencí: 177

Počet skupinových a interdisciplinárních intervencí: 37

Počet kontaktů: 255

Forma služby: ambulantní

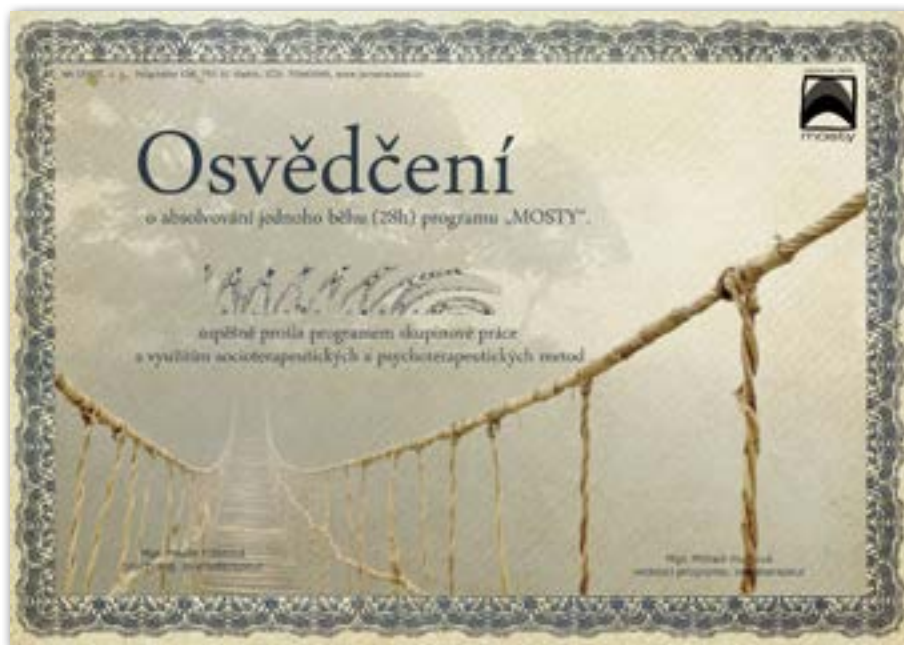
Kapacita: 1 osoba (V případě skupinové práce je maximální kapacita 10 klientů v jeden okamžik.)



Zde je alespoň krátká ukázka z reakce jedné účastnice skupiny:

„Moje cesta v Mostech začala dost nejistě a úzkostně. Tuto cestu jsem brala jako možný posun na mé cestě od úzkosti ke zdraví a jako trénink vyjadřování naplno sebe samé a svých pocitů. Zpočátku to bylo těžké, ale respektující přístup Míly mi dal jistotu, že to půjde. Za zlomový okamžik považuji práci Miriam s projekčními kartami, kde nás úžasně vedla k uvědomění si protipólu karet, které se nám líbí a nelíbí. Problémy, které jsem měla a s nimiž jsem si neuměla poradit, z karet vystoupily... Zjistila jsem, že i když neumím přijímat autoritu, Mílu a Miriam jsem jako autoritu brát dokázala... Závěrem: Mé úzkosti se rozhodně snížily minimálně o 50 % a někdy odejdou úplně... Určitě jsem se posunula ke zdraví. Nelituji toho času. Mělo to smysl!“

Klientka, 34 let



služby pro pěstounské rodiny



Další rok jsme pokračovali ve spolupráci s odborem sociálně-právní ochrany dětí ve Vsetíně. Dětem z pěstounských rodin jsme tentokrát nabídli výlety po horách i městech.

V loňském roce jsme pokračovali ve spolupráci s odborem sociálně-právní ochrany dětí, a to v oblasti odlehčovacích služeb pro pěstounské rodiny. Tentokrát jsme upustili od víkendových pobytů a zaměřili jsme se na uspořádání dvou prázdninových pětidenních setkání. Týden jarních a letních prázdnin jsme věnovali poznávání zajímavých míst a přírody. Celou aktivitu jsme koncipovali spíše jako zážitkovou. Opět jsme vyrazili s dětmi ve věku 15–18 let. Obě akce se velmi vydařily a jako vždy měly kladné ohlasy s dotazy: Kdy už bude další výlet?



Abychom měli důvod k životu, potřebujeme někoho, kdo by nás bezdůvodně miloval.



Primární preventivní programy pro školy, poskytované formou interaktivních přednášek. Program dle zvoleného tématu je koncipován na 2 vyučovací hodiny.

Cíl

Cílem nabízených programů je zprostředkovat osloveným žákům a studentům znalosti a dovednosti, které budou schopni využít a uplatnit při svých pozdějších postojích k nabízeným skutečnostem tak, aby snížili riziko vzniku nebo rozvoje sociálně nežádoucího chování.

Dílčí cíle

- podpora zdravého životního stylu
- posílení schopnosti čelit sociálnímu tlaku a tlaku vrstevnické skupiny
- zprostředkování nabídek pozitivních alternativ trávení volného času

Cílová skupina

žáci 2. stupně ZŠ

studenti 1. a 2. ročníků SŠ

Počet přednášek: 38

Počet spolupracujících škol: 7

Počet oslovených žáků: 792



Témata přednášek:

šikana, alkohol, nikotin, závislost, komunikace, role muže a ženy, prevence HIV/AIDS



Rok 2015 byl v oblasti poskytování preventivních programů rokem hledání, jak dál. – zda celou aktivitu udržet, rozhodnout se pro ukončení, nebo pokračovat v jiné podobě. První půlrok jsme měli přednášky pokryty, jelikož až do konce školního roku, tedy do června, u nás ještě stále pracovala jako lektor Petra Barbořáková. Ta se ovšem po delším hledání vlastní cesty rozhodla své působení v organizaci ukončit. Na další polovinu roku, a tedy na nový školní rok, se nám nepodařilo sehnat stálého lektora, který by byl ochotný věnovat se této práci naplno. Na konci roku jsme se tedy rozhodli pro nabídku jednorázových akcí a hledali cesty, jak Křížovky pojmout nově. Doufáme, že se nám podaří najít zapáleného člověka pro práci mezi dětmi a mládeží na školách a v dalších letech nabídneme něco, co tu zatím schází.



nové cesty...



Od prosince 2014 do konce března 2015 jsme realizovali projekt Cesty k rozvoji a růstu, podpořený z Programu švýcarsko-české spolupráce. Poslední tři měsíce projektu, spadající do roku 2015, byly nejnáročnější – zbývalo dokončit 4 dokumenty a hlavně prokazatelně, se skutečnými tržbami zahájit podnikání. Naštěstí jsme včas našli schopnou kuchařku a již týden po jejím nástupu, v pondělí 9. února, jsme vyrobili a prodali/neprodali první svačinku.

Je pondělí 9. února a já poprvé nedočkavě zapínám objednávkový systém, který nám na míru vytvořil správce sítě. Rozklikávám menu. Počet objednaných jídel: jedna objednávka. Pečlivě si zapisuji první adresu a stejně ostražitě otevírám program AWIS, abych vytiskla první doklad. Z kuchyně se ozývá šramocení, pobíhání, tlumené zvuky. Ladí se ještě správný poměr ingrediencí do tvarohového dezertu. S dokladem v ruce se oblékám, venku je totiž pořádná zima. Po chvíli nakouknu do kuchyně a jsem zvědavá, jak to s tvarohem vypadá. Hurá! Už je skoro hotov. Krabíčka s logem a složením dezertu vypadá jednoduše, přitom kolik přemýšlení nás stálo! Ještě chybí čokoládová poleva. A už s ní paní kuchařka běží a lije ji na dezert. Ale co to?! Poleva protéká tvarohem na dno krabíčky, tvaroh vystupuje v bublinách nad polevu a celé to vypadá nevábňě. Zůstaneme na sebe chvíli zírat. Nikdo neví, co se vlastně nepovedlo! Po chvíli sama sebe povzbuzuju při svižném klusu z kopce, tvarohový dezert schovaný v tlustých rukavicích a v duchu modlitba za to, ať dezert nevypadá ještě hůř než teď, až dorazím na místo. Nabízím ho s omluvou, že není úplně tak krásný a povedený, jak by měl být:

„Dnes to bude, paní, zadarmo, když jste náš první zákazník...“

Na tržbu si počkáme do zítřka, to už je totiž objednáno svačinek mnohem více.

Klára Bogarová





Více o roku s Amette najdete v samostatném článku. Na tomto místě chceme shrnout, co nám projekt dal, čeho jsme dosáhli a co nás projekt stál. Vše níže popsané a vyčíslené se týká celého období trvání projektu, nejen posledních 3 měsíců spadajících do roku 2015:

Předně jsme v rámci projektu otestovali zájem o služby následné péče u osob s duševním onemocněním. Zájemcům a klientům se smlouvou se věnovala Miriam Hurtová v roli socioterapeutky, na vedení skupin se podílela také psycholožka Miluše Fišerová. Náš předpoklad, že osoby s duševním onemocněním potřebují po zaléčení a hospitalizaci podporu, se potvrdil, a proto jsme registraci služeb následné péče rozšířili o cílovou skupinu osoby s duševním onemocněním s platností od 1. 1. 2015. V rámci projektu jsme navázali kontakt s psychiatrickými léčebnami a mohli vytvořit propagační materiály služby v dostatečném množství a dobré kvalitě.

Služby následné péče MOSTY pro osoby s duševním onemocněním, poskytované od 1. 1. 2014 do 31. 3. 2015 v rámci projektu Cesty k rozvoji a růstu:

Počet uživatelů služby: 11

Počet setkání skupiny: 28

Počet individuálních konzultací: 80

Počet návštěv psychiatrických léčeben: 4

*Některé věci se neuskuteční,
dokud si je nepředstavíme.*

Po čas trvání projektu jsme vytvořili 4 dokumenty: Metodiku práce s klienty následné péče, Fundraisingový plán 2015, Marketingovou studii pro rozjezd podnikatelské aktivity a Strategický plán 2015–2017, který se vedení spolku zavázalo realizovat.



Tím nejvýznamnějším přínosem projektu byla podpora rozjezdu podnikání – výroby a rozvozu dopoledního občerstvení Amette. Pořídili jsme osobní automobil Citroen Berlingo, vybudovali a vybavili krásnou kuchyň v budově Centra Archa. Mohli jsme poměrně velkoryse nachystat propagaci služby a pořídit software pro objednávání svačinek a evidenci prodeje. První dva měsíce podnikání jsme z projektu hradili též provozní náklady.

Celkové náklady projektu Cesty k rozvoji a růstu činily 1 497 951 Kč, z toho uznatelných bylo 1 454 472 Kč, grant dosáhl výše 1 230 261 Kč, jak bylo na počátku schváleno, využili jsme jej tedy do poslední koruny. Investiční náklady projektu byly 604 322 Kč, grant na jejich pokrytí 544 890 Kč. Právě za finanční prostředky na úhradu investičních nákladů jsme mimořádně vděční, neboť zajištění těchto zdrojů je zejména pro malá NNO náročné. Přestože projekt přinesl mnohá požehnaní a jsme vděční za příležitost čerpat z Programu švýcarsko-české spolupráce, je i z několika čísel výše patrné, že rozdíl mezi celkovými náklady a grantem není zanedbatelná částka (267 690 Kč) a pro spolek NA CESTĚ bylo spolufinancování uznatelných nákladů a dofinancování neuznatelných nákladů náročným úkolem. Zde výrazně pomohly dary sboru Církve bratrské ve Vsetíně a řady soukromých dárců, za což jim patří vřelý dík.

Realizace projektu, rozjezd nové sociální služby a podnikání pro nás byly cennou zkušeností, avšak administrace projektu i jeho samotné aktivity byly náročnější, než jsme čekali, a pro spolek personálně doslova na hraně. Bez obětavosti a dobrovolné práce navíc bychom naplnit jeho výstupy nezvládli, z čehož se do budoucna musíme počít.





V únoru jsme zahájili výrobu a rozvoz dopoledního občerstvení Amette. V průběhu čtyř měsíců do prázdnin jsme se s prodejem dostali k bodu zvratu, počet prodaných svačinek plynule rostl, postupně jsme zabírali nový prostor a přibývali nám zákazníci. V kuchyni si dobře vedla zkušená kuchařka Olga Michálková a distribuci hravě a milým způsobem zvládala Klára Bogarová. Neustále jsme inovovali jídelničky, testovali nové pokrmy a reagovali plynule na poptávku, rady a nápady zákazníků a přátel.

Prázdniny pro nás však byly nemilým překvapením: Poptávka začala nevyzpytatelně kolísat. Rozvoz svačinek od července krátkodobě zajišťovala studentka Iva Navrátilová, jejíž silnou stránkou byl prodej neobjednaných svačinek, který alespoň částečně vylepšil prázdninové tržby.

„V srpnu jsme využili mimořádnou příležitost občerstvovat bezmála 2 000 účastníků vsetínské křesťanského festivalu United. Pořádili jsme nezbytné vybavení a po dobu festivalu provozovali stánek s občerstvením, nealko pivem a kofolou. Tentokrát jsme nemohli spoléhat na objednávkový systém. Nachystat se s nákupy a přípravami tak, abychom neměli přebytky ani hladové účastníky, bylo opravdu napínavé. Naštěstí nám organizátoři festivalu vycházeli všemožně vstříc s propagací stánku přímo na festivalu, umožnili nám dva živé vstupy z venkovního podia a řečníci na nás upozornili v hlavním sálu, za což jim patří dík.

Ke dvěma salátům jsme denně kupovali pečivo v pekárně a ten poslední den jsem koupila polovinu toho, co jsem původně plánovala v předtuše hromad





*zbytků. Ještě poslední den festivalu v poledne mě přepadala beznaděj a hro-
zila jsem se plných lednic baget, salátů a tvarohových dezertů. Raději jsem
té skvělé partě dobrovolníků, kteří nám pomáhali s přípravou i prodejem, ani
neříkala, co vše je ještě dnes potřeba prodat. S večerem ale přišel hlad, lidé
si už na nás zvykli a jídlo jim chutnalo, vraceli se k nám znovu a znovu. Půl
hodiny před koncem programu došlo pivo i kofola a kdybych měla více peči-
va, které jsem ráno tak opatrně a nevěřícně nakupovala, prodalo by se i těch
posledních pár malých krabiček salátů. Ještě dnes, když si na to vzpomenu,
jásám vděčností Bohu, který nás ohlídal a vedl, neboť vím, jak jsem tápala
a byla s odhadem množství bezradná."*

Karla Daňová

V září a říjnu, kdy se Iva Navrátilová vrátila do školy, jsme již měli vybraného pro distribuci Martina Samuela Buchtu, který dal výpověď v pekárně a který velmi stál o to pracovat pro Archu, v níž našel dříve spoustu přátel, podporu i víru. Na podzim, než jsme se ho dočkali, na čas rozvázela Amette Zuzana Mrlinová, občas nám pomohla Lucie Rašková a když bylo nejhůř, vyrazila mezi zákazníky i vedoucí Karla Daňová. S tím jsme opravdu nepočítali, že za pár měsíců bude galerie distributorů – mobilních servírek a číšníka – tak pestrá.





Tady je přehledně:

Klára Bogarová – průkopnice, budovatelka vztahů s prvními zákazníky Amette – od 9. 2. (od začátku) do 30. 6.

Katka Straškrabová – pomocnice – příležitostně

Iva Navrátilová – obchodnice – od 1. 7. do 31. 8.

Zuzana Mrlinová – hbitá počtářka – od 15. 9. do 30. 9.

Lucie Rašková – ochotná a rychle zorientovaná pomocnice – příležitostně

Karla Daňová – „zaskakovačka“ všude, kde to vázlo, a kdykoliv bylo potřeba

Martin Samuel Buchta – nadšený obchodník a hbitý řidič i řečník – od 1. 11. do konce roku a dále

„Jedno dopoledne, když jsem rozvážel svačinky Amette, jsem zajel a zaparkoval na místě vsetínskými obyvateli známém jako „Lego“. Zkrátka jsem přijel do obchodního centra ve Vsetíně na Smetanově ulici roznést našim zákazníkům svačinky. Když jsem se vrátil zpět k autu, nestačil jsem se divit. Auto, kterým jsem přijel, bylo doslova obestavené dodávkami jiných dodavatelů. A aby toho nebylo málo, po řidičích těchto aut se slehla zem. Tak jsem si sedl do auta a čekal, co se bude dít. Po pár minutách přichází řidič jedné z dodávek.





Ovšem jeho dodávka také nemohla kvůli momentální situaci vyjet. Společně s druhým řidičem jsme čekali na příchod ostatních řidičů, kteří za cca 10 minut přišli a velice se omlouvali. Na to, jak jsem se cítil bezmocně, to dopadlo dobře. Nikdy by mě nenapadlo, že se do takové situace dostanu a ještě k tomu v pracovní době, kdy se spoléhá na to, že přijedu v čas. Pro mě ne příliš dobrý zážitek, ale zkušenost pro život."

Martin Samuel Buchta

Časté změny na pozici distributora nám velmi komplikovaly provoz a brzdily další rozvoj. Na konci října přišla nečekaná rána, když kuchařka podala výpověď a den nato vážně onemocněla. Do konce roku jsme tedy vařili se dvěma „dohodáři“, což bylo náročné a opravdu nás stálo hodně úsilí, aby zákazníci naše těžkosti nepocítili na kvalitě dodávaných jídel. Ale i v tento hektický čas jsme zrealizovali dva rauty, které jsme zvládli se ctí a ke spokojenosti zákazníků. Příležitostně jsme několikrát připravili saláty, chlebíčky nebo dezerty pro menší rodinné oslavy. Přes veškerou péli a snahu nevykázalo podnikání zisk. Hospodářský výsledek spolu s personálními obtížemi zaměstnával výbor spolku a vedl ke zvažování dalšího osudu Amette. K poslednímu dni 2015 ještě stále nad Amette visel otazník...





Rozvaha k 31. 12. 2015

| AKTIVA | v tisících Kč |
|----------------------------------|----------------------|
| Dlouhodobý majetek celkem | 3 634 |
| - dlouhodobý majetek | 4 143 |
| - oprávky k dlouhodobému majetku | 509 |
| Krátkodobý majetek celkem | 655 |
| - zásoby | 30 |
| - pohledávky | 7 |
| - finanční majetek | 602 |
| - jiná aktiva | 16 |
| AKTIVA CELKEM | 4 289 |

| PASIVA | v tisících Kč |
|------------------------------|----------------------|
| Vlastní zdroje celkem | 4 042 |
| - vlastní jmění | 4 185 |
| - výsledek hospodaření 2014 | -143 |
| Cizí zdroje celkem | 247 |
| - krátkodobé závazky | 243 |
| - dohadné účty pasivní | 4 |
| PASIVA CELKEM | 4 289 |

Výsledovka 2015

| NÁKLADY | v tisících Kč |
|-----------------------------------|----------------------|
| Spotřebované nákupy celkem | 617 |
| - nákup materiálu | 444 |
| - drobný hmotný majetek | 51 |
| - energie | 122 |
| Služby celkem | 276 |
| - opravy | 54 |
| - cestovné | 48 |
| - spoje | 27 |
| - propagace | 32 |
| - školení, supervize | 21 |
| - pronájmy | 17 |
| - ostatní | 77 |
| Osobní náklady celkem | 1 970 |
| - mzdové náklady | 1 528 |
| - sociální a zdravotní pojištění | 436 |
| - ostatní osobní náklady | 6 |
| Ostatní náklady | 38 |
| Odpisy | 127 |
| NÁKLADY CELKEM | 3 028 |

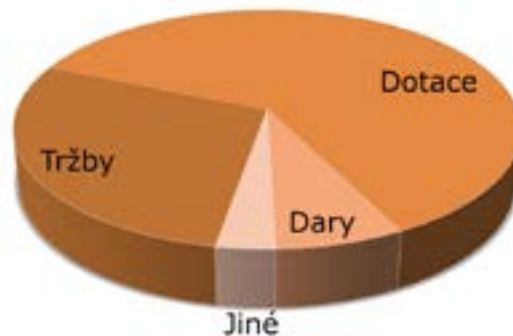
| VÝNOSY | v tisících Kč |
|---------------------------------------|---------------|
| Tržby celkem | 823 |
| Dotace celkem | 1 765 |
| - dotace Zlínský kraj | 1 412 |
| - dotace Město Vsetín | 250 |
| - grant Nadace Partnerství | 103 |
| Dary celkem | 204 |
| Jiné výnosy celkem | 93 |
| VÝNOSY CELKEM | 2 885 |
| Hospodářský výsledek roku 2015 | -143 |

| Náklady projektů | v tisících Kč |
|--|---------------|
| Centrum Archa, nízkoprahové zařízení pro děti a mládež | 1 282 |
| Mosty, služby následné péče | 504 |
| Křižovatky, preventivní programy na školách | 15 |
| Služby pro pěstounské rodiny | 92 |
| Cesty k rozvoji a růstu | 243 |

Náklady



Výnosy





Komentář k finanční zprávě:

V roce 2015 pracovalo ve sdružení celkem 8 zaměstnanců na hlavní pracovní poměr, v přepočtu na 5,65 úvazků. Kromě toho dalších 16 osob pracovalo v režimu dohod o provedení práce a pracovní činnosti, odpracovalo 2 800 hodin, což představuje 1,39 úvazku.

Nákup materiálu zahrnuje zejména nákup potravin na výrobu občerstvení Amette, obalový materiál, nákup zboží pro nealkoholový bar, kancelářské potřeby, hygienické a čisticí prostředky.

Ostatní služby zahrnují zejména náklady na propagaci, svoz odpadů, externí vedení účetnictví a právní služby.

Odpisy jsou uvedeny v plné výši a výnosovou položkou poníženy o tu část odpisů, která připadne na majetek uhrazený z grantu. Navýšení odpisů proti roku 2014 je dáno tím, že po celý rok 2015 byl odpisován osobní automobil (v roce 2014 jen půl roku) a technické zhodnocení budovy rekonstrukcí kuchyně (v roce 2014 jen jeden měsíc).

Projekt Cesty k rozvoji a růstu byl realizován do konce března 2015. Byl podpořen z Programu švýcarsko-české spolupráce financováním 90 % uznatelných nákladů. Ve výsledovce 2015 jsou zahrnuty provozní uznatelné i neuznatelné náklady projektu, investiční náklady v roce 2015 nebyly. Neuznatelné náklady projektu ve výši 42 tisíc tvoří příslušné odpisy, náklady vzniklé po skončení projektu a části nákladů připadající na projekt podle předem dané metodiky rozúčtování.

Dary činily v roce 2015 celkem 204 tisíc Kč a všechny byly použity na financování provozních nákladů projektů.

Někdy člověku pomůžeme jenom tím, že mu umožníme pomáhat.

poděkování



Veřejné zdroje

Zlínský kraj, Město Vsetín

Firmy

Austin Detonator s.r.o.
INDET SAFETY SYSTEMS a.s.
GLASS SERVICE, INC.
VAPOL CZ s.r.o.

Dárci

Bělov Daniel, Daňa Petr, Davidová Jitka, Fišerová Miluše, Hromadová Šárka, Hurtová Miriam, Hurtová Miluše, Chytil Ondřej, Ildža Miroslav, Káčerek Michal, Kostelníková Jana, Macek Ondřej, Martináková Hana, Raška Břetislav, Savková Ester, Skalková Hana, Slováček Martin, Slováčková Marta, Spáčilová Marta, Svoboda Tomáš, Svobodová Dagmar, Zajíčková Renata, Zajíček Jan

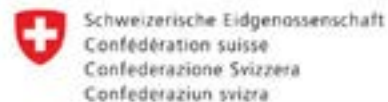
Nadace

Nadace Partnerství – Program švýcarsko-české spolupráce

Círky a křesťanské společnosti

Sbor Církve bratrské ve Vsetíně

Rádi bychom poslali poděkování do Švýcarska, díky jehož vládě jsme mohli poporůst. Našimi stálými podporovateli sociálních služeb ale zůstává stát prostřednictvím Zlínského kraje a Město Vsetín, které vloni pružně reagovalo na dotace poskytnuté krajem a svou podporu spolku navýšilo. Velmi děkujeme sboru Církve bratrské ve Vsetíně, který spolek věrně a každoročně podporuje nezanedbatelnou částkou, i řadě jeho členů a dalších křesťanů, kteří jsou navíc našimi stálými a štědrými dárci. Náš dík patří také několika (zatím) málo firmám za jejich dary, zájem a povzbuzování. Děkujeme všem, kdo jste s námi spolupracovali na nejrůznějších rovinách, a také těm z vás, kteří jste tuto práci podpořili „jen“ svým zájmem. Nakonec pak děkujeme všem, kdo jste se za nás vytrvale, pravidelně nebo i jen občas modlili.



MĚSTO VSETÍN



AUSTIN POWDER
INTERNATIONAL

